



# PORTFEL NALEŻNOŚCI POLSKICH PRZEDSIĘBIORSTW

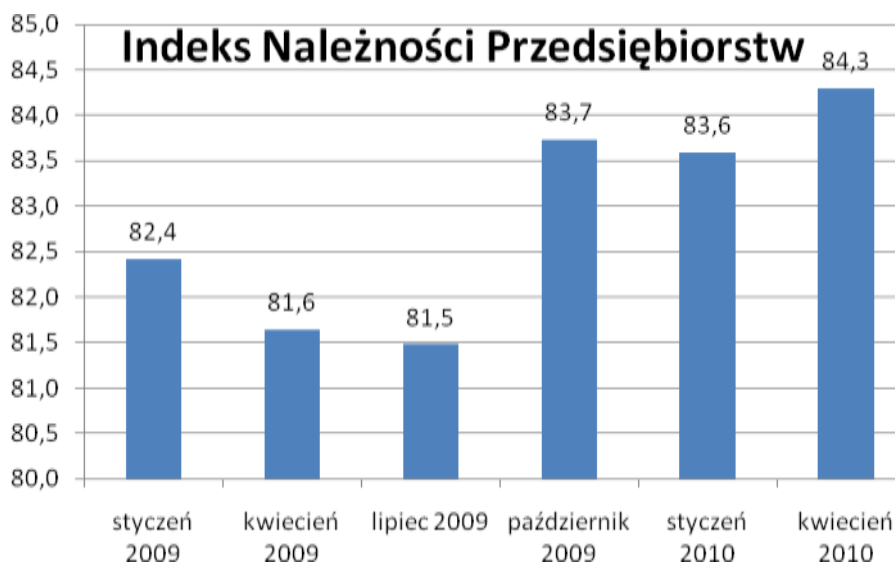
Informacja sygnałna

# PORTFEL NALEŻNOŚCI

## POLSKICH PRZEDSIĘBIORSTW

KWIECIEŃ 2010

OPRACOWANIE: DR PIOTR BIAŁOWOLSKI



W badaniu kwietniowym zaobserwowano bardzo nieznaczną poprawę wskazania wartości Indeksu Należności Przedsiębiorstw (INP). Po trwających dwa kwartały spadkach w okresie od stycznia do lipca 2009, końcówka 2009 roku charakteryzowała się istotną poprawą w obszarze należności, a wyniki obecnego kwartału wskazują na najlepszą sytuację w tym obszarze od momentu rozpoczęcia badania (styczeń 2009). Wskaźnik INP zyskał w obecnym badaniu 0,7 punktu i osiągnął poziom 84,3 punktu.

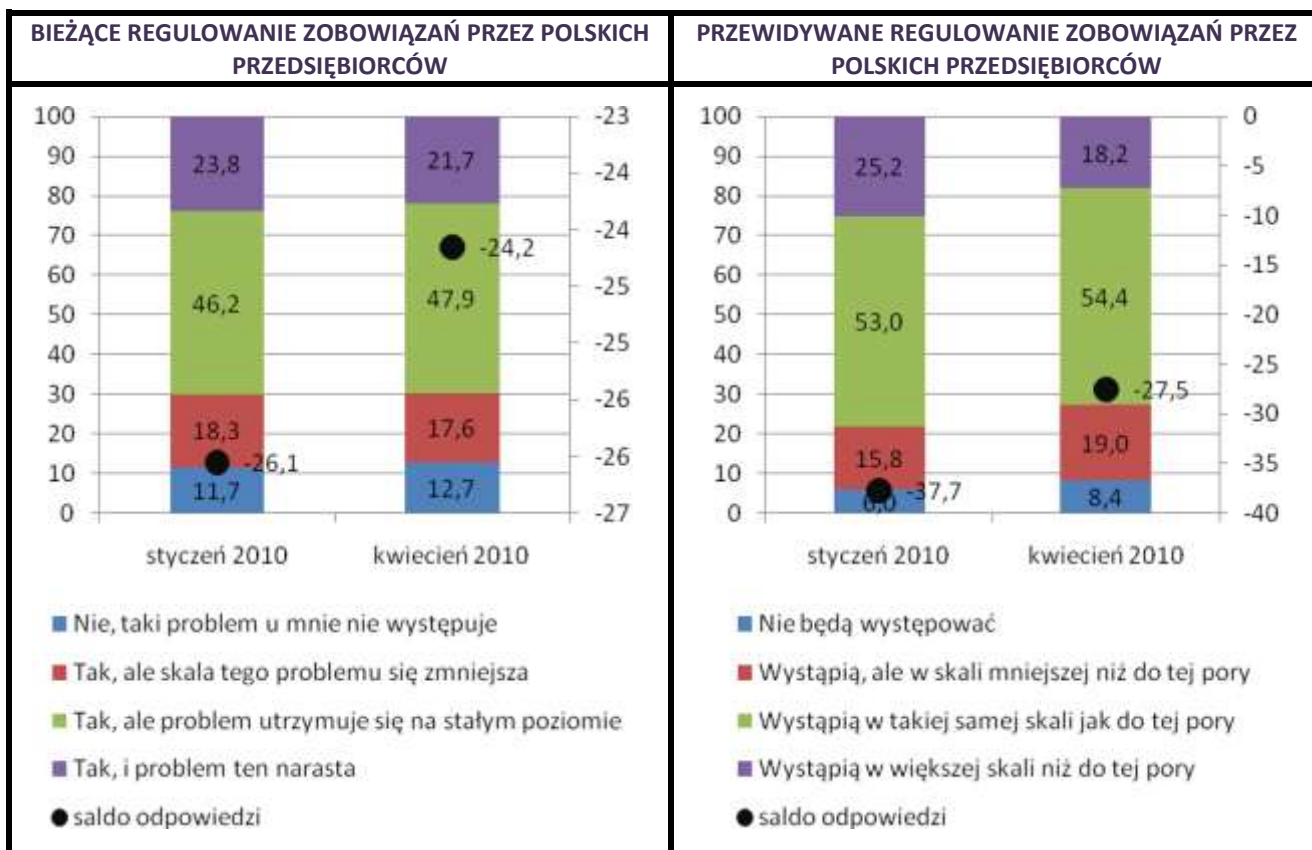
Do wzrostu wartości INP w największym stopniu przyczyniła się poprawa prognozy obsługi zobowiązań przez klientów i kontrahentów. O ile w bieżącym badaniu wciąż dochodzą dość negatywne sygnały dotyczące wydłużania się przeciętnego okresu przeterminowania należności w przedsiębiorstwach, a także rosnących kosztów związanych z koniecznością bieżącego monitorowania i windykowania należności, to poprawa oczekiwań odnośnie przyszłości była w bieżącym kwartale tak znacząca, że praktycznie w całości odpowiada za wzrost wartości wskaźnika INP.

Grupa przedsiębiorstw doświadczających poważnych problemów z należnościami jest coraz mniejsza, co świadczy o udrażnianiu kanału przepływu należności w polskich firmach. Również odsetek przedsiębiorców deklarujących tworzenie się zatorów płatniczych na skutek problemów z odzyskiwaniem należności zmniejsza się.

Zmiana wartości INP stwarza podstawy do optymizmu i oczekiwania poprawy w kolejnych kwartałach. Mniejsze problemy z należnościami będą zapewne podstawą dobrej sytuacji przedsiębiorstw i mogą się przekładać na poprawę kondycji całej gospodarki, a także sprzyjać przyspieszeniu tempa wzrostu gospodarczego w średnim horyzoncie czasowym.

# PORTFEL NALEŻNOŚCI POLSKICH PRZEDSIĘBIORSTW

KWIECIEŃ 2010

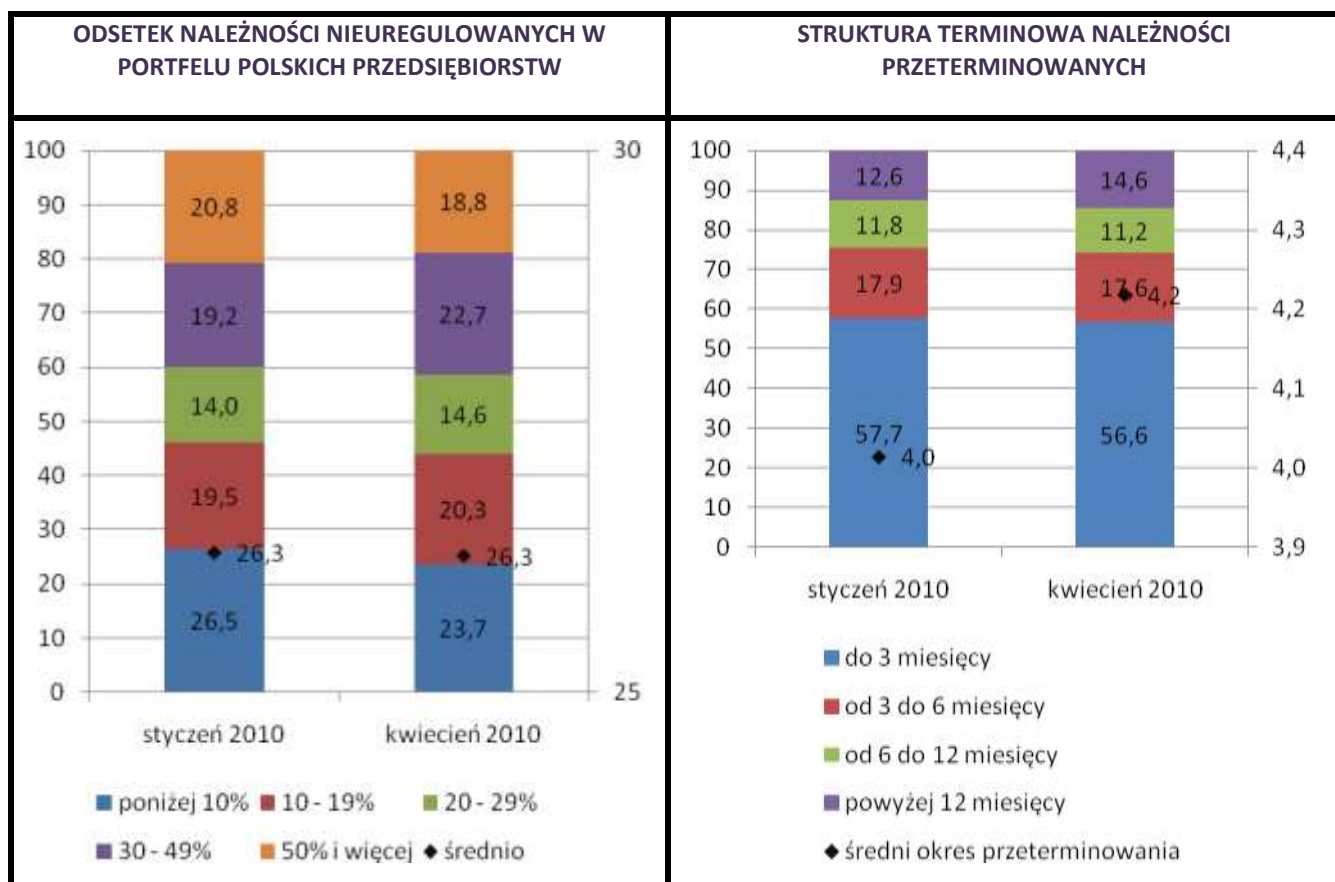


W pierwszych kwartałach 2009 roku problem niespłaconych należności silnie narastał, co w konsekwencji doprowadziło do sytuacji, w której zaledwie 25,5% badanych (w lipcu 2009) zadeklarowało, że problem niespłaconych należności zmniejsza się, albo w ogóle nie występuje. W badaniu przeprowadzonym w kwietniu 2010 już ponad 30% przedsiębiorstw jest w takiej sytuacji. Maleje również odsetek przedsiębiorstw, w których problem niespłaconych należności narasta. Obecnie jest ich 21,7%, co oznacza spadek o 2 pp. względem poprzedniego badania i aż o 4 pp. względem najgorszego kwartału (badanie z lipca 2009). Warto podkreślić, że z tego pytania również płynie dość niepokojąca informacja wskazująca, że wciąż odsetek firm mających problemy z nieterminowym regulowaniem płatności przez klientów/kontrahentów jest bardzo duży i stosunkowo stabilny – obecnie 87,3%.

Pozytywna zmiana prognozy odzyskiwania należności jest najistotniejszym pozytywnym sygnałem płynącym z kwietniowej edycji badania. W styczniu 2009 jedynie 17,5% badanych spodziewało się braku problemów z należnościami lub zmniejszenia się skali występowania tego rodzaju problemów. W obecnej edycji odsetek ten sięgnął 27,4%. Jeszcze bardziej znaczący jest spadek odsetka przedsiębiorstw spodziewających się wzrostu skali problemów – w styczniu 2009 wynosił on ponad 40%, obecnie 18,2%. Wynik wskazuje jednoznacznie, że przedsiębiorcy zaczynają pozytywnie postrzegać dalszy rozwój sytuacji w kraju, a co za tym idzie spodziewają się zmniejszenia problemów z odzyskiwaniem płatności.

# PORTFEL NALEŻNOŚCI POLSKICH PRZEDSIĘBIORSTW

KWIECIEŃ 2010



Po spadku odsetka należności przeterminowanych w portfolio polskich przedsiębiorstw w okresie kwiecień – październik 2009, w badaniu styczniowym odnotowano ich niewielki wzrost, a po kolejnych trzech miesiącach (styczeń – kwiecień 2010) sytuacja ustabilizowała się. Pomimo, że przeciętny odsetek należności przeterminowanych pozostał na poziomie analogicznym do poprzedniego kwartału i wynosił 26,3%, to zmieniła się struktura przedsiębiorstw ze względu na odsetek należności przeterminowanych w portfolio. W niewielkim stopniu zmniejszyło się zróżnicowanie odsetka niespłaconych należności między przedsiębiorstwami. W poprzednim badaniu odchylenie standardowe odsetka przeterminowanych należności w portfolio wynosiło nieco ponad 23%, zaś obecnie spadło do 22%.

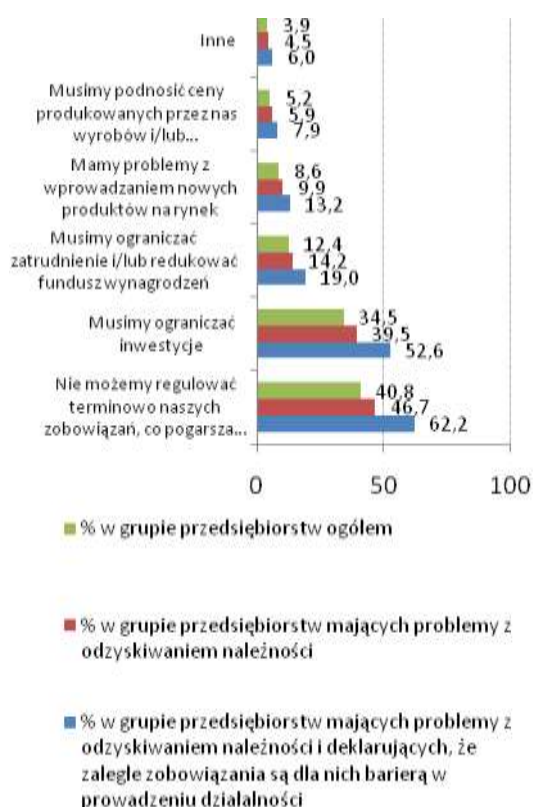
Od dwóch kwartałów wydłuża się średni okres przeterminowania należności w portfolio polskich firm. W ciągu ostatniego kwarta-

łu wydłużył się on o ok. 6 dni i obecnie wynosi 4 miesiące i 6 dni. Widoczne jest zatem, że o ile wzrost odsetka przeterminowanych został zahamowany, to wciąż wydłuża się przeciętny okres oczekiwania na spłatę zobowiązania. Największy wpływ na tą sytuację ma systematyczny wzrost należności przeterminowanych o więcej niż 12 miesięcy w portfolio przeterminowanych należności w polskich firmach. Obecnie już częściej niż co siódma złotówka w portfolio przeterminowanych należności czeka na spłatę ponad rok. Zahamowany został wzrost udziału płatności o niewielkim opóźnieniu, co oznacza, że bieżące regulowanie płatności zdecydowanie się poprawiło, zaś za wzrost przeciętnego opóźnienia odpowiadają długi, których okres opóźnienia się wydłuża i raczej nie należy spodziewać się ich uregulowania.

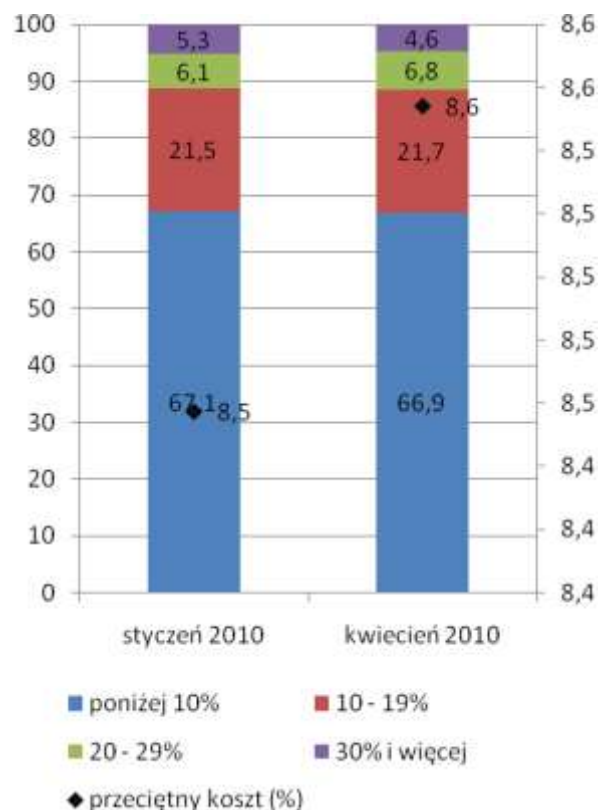
# PORTFEL NALEŻNOŚCI POLSKICH PRZEDSIĘBIORSTW

KWIECIEŃ 2010

## KONSEKWENCJE PROBLEMÓW Z NALEŻNOŚCIAMI



## ODSETEK KOSZTÓW PONOSZONYCH PRZEZ PRZEDSIĘBIORSTWA, A WYNIKAJĄCYCH Z BRAKU REGULARNEJ OBSŁUGI ZOBOWIĄZAŃ PRZEZ KLIENTÓW, KONTRAHENTÓW, ...



Najbardziej odczuwalną konsekwencją opóźnień w otrzymywaniu należności pozostaje problem zatorów płatniczych. W grupie przedsiębiorstw ogółem 40,8% wskazuje na występowanie tej bariery. Na drugim miejscu występuje konieczność ograniczania inwestycji, co odczuwa aż 34,5% przedsiębiorstw w gospodarce. Kolejne bariery są daleko mniej istotne i dotyczą znacznie mniejszą grupę przedsiębiorców. Na skutek problemów z otrzymywaniem należności 12,4% firm w gospodarce ogranicza zatrudnienie lub tnie pensje pracowników. W grupie 8,6% wszystkich przedsiębiorstw widoczna jest konieczność wstrzymywania się z wprowadzaniem na rynek produktów, a 5% deklaruje konieczność podnoszenia cen.

W kwietniowej edycji badania odnotowany został po raz drugi z rzędu wzrost kosztów ponoszonych w związku z nieterminową obsługą zobowiązań przez klientów i kontrahentów. Koszty ponoszone przez polskie firmy, które są bezpośrednią lub pośrednią konsekwencją nieterminowej obsługi zobowiązań stanowią 8,6% wszystkich kosztów, jakie ponoszą przedsiębiorcy w swojej działalności. Coraz większa jest grupa przedsiębiorstw, dla których koszty nieterminowych płatności stanowią 10% i więcej wszystkich kosztów. W kwietniu 2010 r. stanowiły one 33,1% co oznacza wzrost w porównaniu do października 2009 r. o ponad 2,5 punktu.