

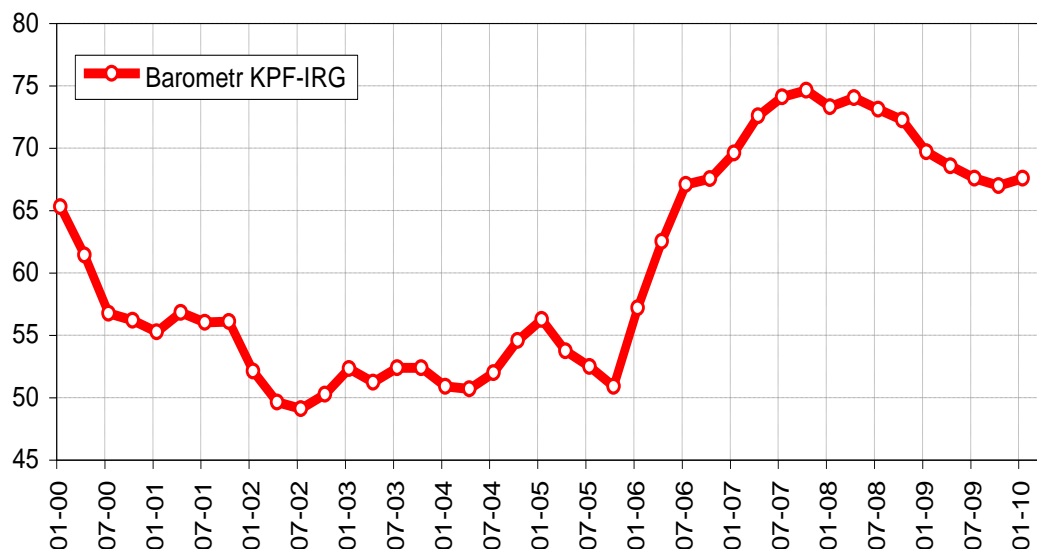
Informacja prasowa

Warszawa, 4 lutego 2010 roku

Z kryzysu wychodzimy powoli – wynika z najnowszych badań KPF

Barometr rynku consumer finance wskazuje na pierwszą od ponad roku poprawę nastrojów konsumentów. Sytuacja finansowa przedsiębiorstw jest niejednoznaczna – niektóre czynniki wskazują na poprawę sytuacji, ale pomimo tego Indeks Należności Przedsiębiorstw (INP) w poprzednim kwartale spadł. Wyniki badań kondycji polskiej gospodarki przedstawiono na konferencji prasowej zorganizowanej przez Konferencję Przedsiębiorstw Finansowych (KPF) i jej partnerów – Instytut Rozwoju Gospodarczego SGH (IRG) i Krajowy Rejestr Długów (KRD).

Wykres 1. Barometr KPF-IRG wzrósł z poziomu 67,0 do 67,6



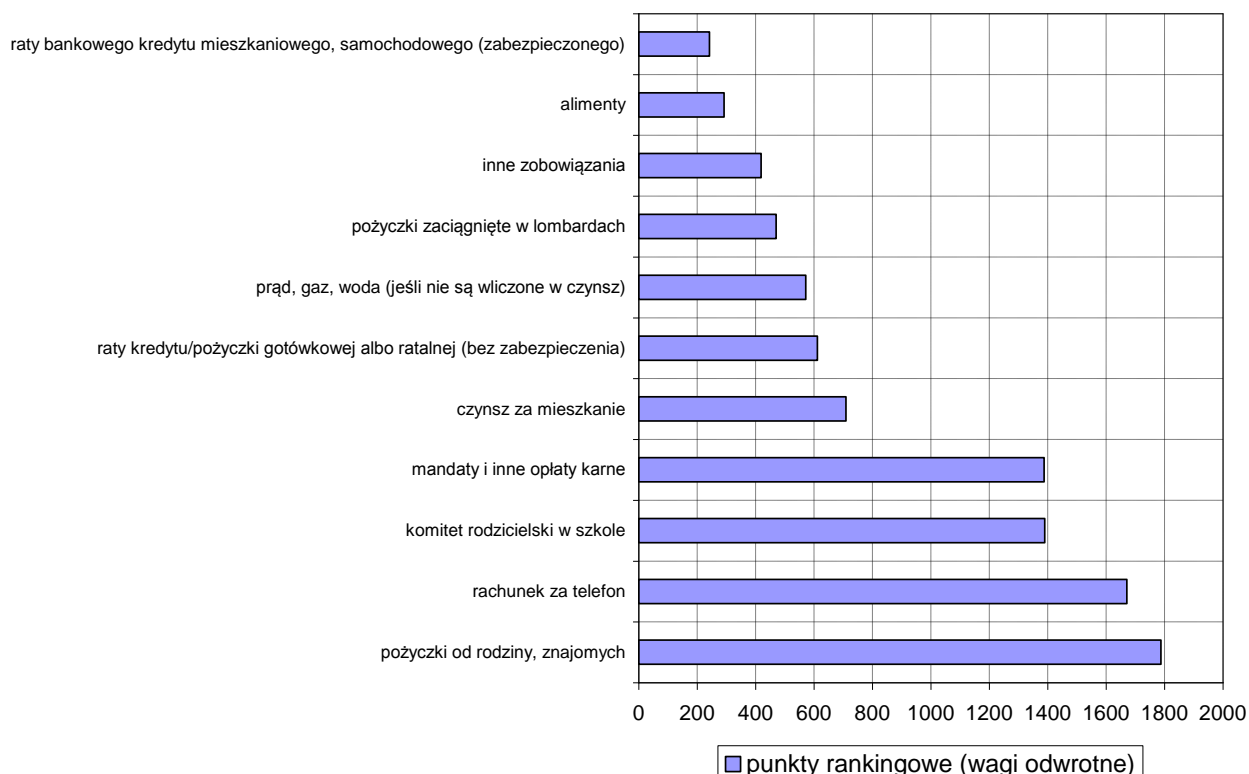
Na konferencji KPF zaprezentowała wyniki najnowszych badań koniunktury realizowanych wspólnie z Instytutem Rozwoju Gospodarczego SGH oraz Krajowym Rejestrem Długów. Z badania sytuacji na rynku consumer finance wynika, że tendencje na tym rynku i nastroje konsumentów nadal nie są jednoznacznie pozytywne. Pomimo pierwszego od półtora roku wzrostu wskaźników Barometru, gospodarstwa domowe gorzej niż w poprzednim kwartale oceniają swoją kondycję finansową w najbliższych 12 miesiącach. Z tego może wynikać wzrost skłonności do oszczędzania odnotowany w bieżącym badaniu. Gospodarstwa domowe chcą się zabezpieczyć na wypadek wystąpienia trudności finansowych. Z drugiej strony konsumenci biorący udział w badaniu deklarują większą niż w ostatnim kwartale 2009 roku chęć dokonywania poważniejszych zakupów, których zamierzają dokonać z wykorzystaniem kredytu. To może być pozytywnym sygnałem dla rynku, na którym dynamika wzrostu udzielanych kredytów konsumenckich jest nadal niższa niż w zeszłym roku.

Dane NBP ciągle wskazują na stopniowy wzrost udziału zagrożonych kredytów detalicznych w całej puli kredytów udzielonych w Polsce. Dane z badania KPF-IRG mogą być zapowiedzią poprawy

sytuacji w tym obszarze w przyszłych kwartałach. Z 49% do 57% wzrósł odsetek gospodarstw domowych deklarujących bezproblemową obsługę zobowiązań. Jednocześnie liczba konsumentów, którzy twierdzą, że mają duże problemy z obsługą zobowiązań utrzymuje się na stałym poziomie 11%. Gospodarstwa domowe przewidują, że poprawa możliwości obsługi zobowiązań utrzyma się przez następny rok. Liczba tych, którzy przewidują problemy ze spłatą długów spadła. Jest ich teraz 24% wobec 32% w ubiegłym kwartale.

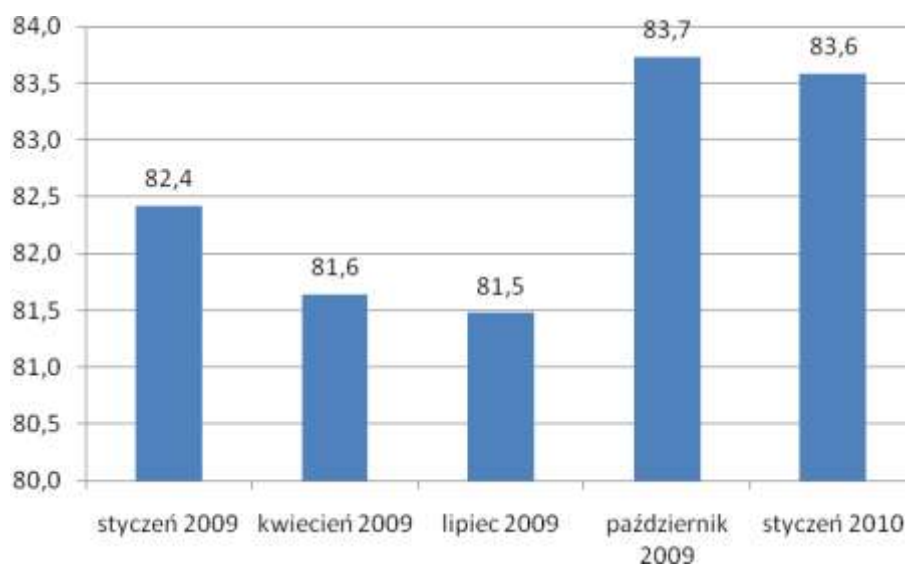
W najnowszym badaniu sytuacji na rynku consumer finance gospodarstwa domowe zostały zapytane o kolejność, w jakiej zrezygnowałyby z bieżącej obsługi różnych zobowiązań. W przypadku wystąpienia trudności finansowych konsumencie deklarują, że w pierwszej kolejności przestaliby spłacać pożyczki od rodziny i znajomych. Na drugim miejscu znalazły się rachunki telefoniczne. To pokazuje, że Polacy są skłonni zaprzestać wywiązywania się z tych zobowiązań, których konsekwencje postrzegają jako najmniej dotkliwe. Na drugim końcu skali są długi, których niespłacanie może wywołać bardzo dotkliwe skutki. W czołówce są alimenty, kredyty zabezpieczone i pożyczki zaciągnięte w lombardach.

Wykres 2. W przypadku, gdybyście Państwo mieli kłopoty finansowe i trzeba byłoby podjąć decyzję o zaprzestaniu wywiązywania się z zobowiązań, to z jakiego tytułu zobowiązania przestalibyście płacić w pierwszej kolejności?



Sytuacja finansowa firm nie ulega dalszej poprawie

Wykres 3. Indeks Należności Przedsiębiorstw (INP) nieznacznie spadł



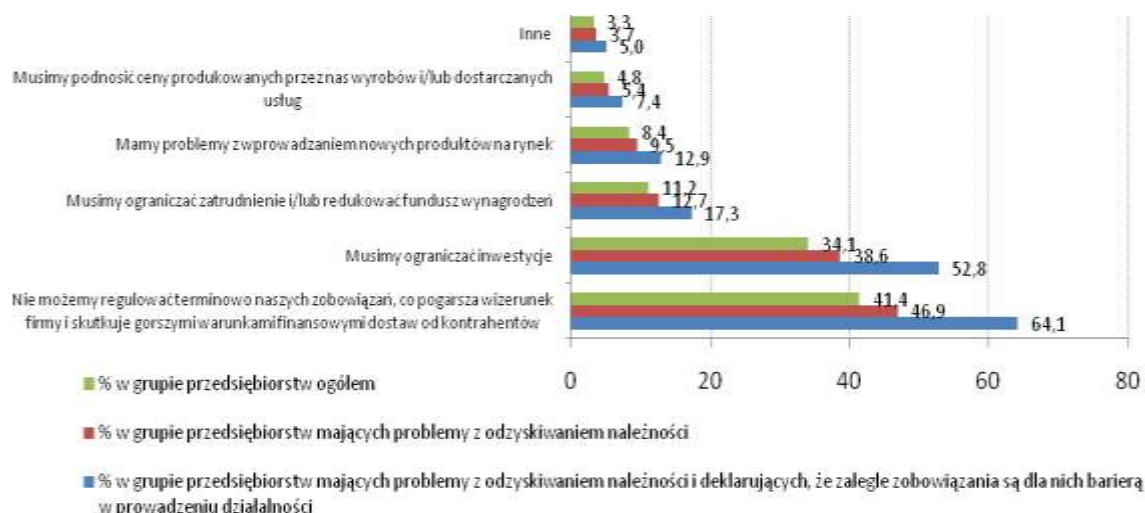
We współpracy z Krajowym Rejestrem Długów KPF bada kondycję finansową polskich przedsiębiorstw. Wyniki z III kwartału zdawały się zapowiadać trwały trend w poprawie sytuacji firm w tym obszarze. Badanie przeprowadzone na początku 2010 roku pokazało, że ta tendencja faktycznie może zostać utrzymana i to pomimo, że nadal w ponad 23% firm problem niespłaconych należności narasta. Tych firm jest jednak zasadniczo mniej od tych, które coraz lepiej postrzegają swoją sytuację finansową. Około 30% przedsiębiorstw deklaruje, że problem niespłaconych należności w ich przypadku jest coraz mniejszy lub w ogóle już ich nie dotyczy. W styczniu, pomimo poprawy, wciąż można mówić o pesymizmie odnośnie możliwości egzekwowania należności od klientów i kontrahentów w przyszłości. Przedsiębiorstwa, które spodziewają się wzrostu problemów z odzyskiwaniem należności stanowią 25,2% badanych, podczas gdy odsetek oczekujących mniejszych problemów z odzyskiwaniem należności, lub ich całkowitego braku w najbliższej przyszłości wynosi prawie 22%. W tym obszarze poprawa występuje od samego początku prowadzenia badań.

Rośnie rozwarstwienie w ocenie wielkości przeterminowanych należności w przedsiębiorstwach. Prawie 21% firm twierdzi, że ponad połowa portfela ich należności jest przeterminowana. Z drugiej strony odsetek firm, które oceniają, że przeterminowane należności w ich portfelu stanowią mniej niż 10% zwiększył się z 24,1% do 26,0%.

Badania KPF i KRD wskazują na jeden niepokojący trend. W przeciwieństwie do III kwartału 2009 roku, najnowsze wyniki pokazują, że ponownie uległ wydłużeniu okres przeterminowania należności. Średnio na uzyskanie zapłaty od kontrahentów trzeba czekać aż 4 miesiące. Tą tendencję potwierdza fakt, że należności przeterminowane od 3 do 12 miesięcy stanowią 1/3 wszystkich przeterminowanych długów. Wydłużający się okres oczekiwania na zapłatę wywołuje zatory płatnicze. 60% firm nie dostaje zapłaty w terminie, a ponad 40% twierdzi, że niespłacone należności uniemożliwiają im

terminowe wywiązywanie się z swoich zobowiązań. Podobnie, jak w poprzednim badaniu, w największym stopniu dotyka to firm budowlanych oraz generalnie firm małych i średnich.

Wykres 4. Konsekwencje problemów z należnościami



Niespłacone należności oznaczają również wzrost kosztów funkcjonowania firm i wymuszają ograniczenie inwestycji. To z kolei odbija się na kondycji całej gospodarki i sytuacji gospodarstw domowych, które ponoszą wyższe koszty korzystania z usług.

Konferencja Przedsiębiorstw Finansowych – Związek Pracodawców powstała 27 października 1999 roku i obecnie zrzesza 39 kluczowych przedsiębiorstwa z rynku Consumer Finance w Polsce (banki, doradcy i pośrednicy finansowi, przedsiębiorstwa pożyczkowe, przedsiębiorstwa zarządzania informacją gospodarczą i zarządzające wierzycelnościami oraz przedsiębiorstwa z branży ubezpieczeniowej). Podmioty zrzeszone w KPF postanowiły reprezentować własne interesy w formule organizacji pracodawców, która ma prawo opiniować założenia i projekty aktów prawnych jako partner społeczny w procesie legislacyjnym. Powyższe uprawnienia honorowane są przez organy władzy i administracji państwowej. KPF to Członek Rady Rozwoju Rynku Finansowego, Rady Konsultacyjnej sektora bankowego przy Przewodniczącym Komisji Nadzoru Finansowego. Konferencja Przedsiębiorstw Finansowych w Polsce jako pierwsza organizacja pracodawców spośród nowych krajów członkowskich Unii Europejskiej podjęła decyzję o przystąpieniu do EUROFINAS - federacji związków przedsiębiorstw finansowych (European Federation of Finance House Associations), zrzeszającą szesnaście organizacji z krajów europejskich, reprezentujących ponad 1200 instytucji finansowych.

Krajowy Rejestr Długów to najdłużej działające (od 4 sierpnia 2003 r.) biuro informacji gospodarczej w Polsce, posiadające największą własną bazę zadłużonych konsumentów i przedsiębiorców. 31 grudnia 2009 r. znajdowało się w niej prawie 970 tys. dłużników, z czego 60,7% stanowili konsumenci, a 39,3% - przedsiębiorcy. Dzięki KR D przedsiębiorcy odzyskali już ponad 5,46 mld zł wierzycelności. Aż 58% dłużników zalegających z płatnościami nie dłużej niż rok zwraca dług po samym ostrzeżeniu o możliwości dopisania do KR D. Kolejne 27% czyni to, gdy już znajdzie się w rejestrze.

Skuteczność KR D i różnorodność zgromadzonych w nim danych wynika z faktu, że dostawcy informacji o dłużnikach są jednocześnie ich odbiorcami, co powoduje, że dłużnicy przestają być anonimowi i tracą wiarygodność w kontaktach z innymi przedsiębiorcami. Wśród współpracujących z Krajowym Rejestrem Długów są m.in. banki komercyjne i spółdzielcze, SKOK-i, firmy leasingowe, zakłady energetyczne i gazownicze, operatorzy telefonii stacjonarnej i komórkowej oraz telewizji kablowej i satelitarnej, dostawcy Internetu, spółdzielnie mieszkaniowe, przedsiębiorstwa komunikacji miejskiej i międzymiastowej, koleje, a także przedsiębiorstwa produkcyjne, handlowe i usługowe ze wszystkich sektorów gospodarki.

KRD jest najbardziej znaną instytucją gromadzącą dane o dłużnikach – markę Krajowego Rejestru Długów rozpoznaje już 57% ogółu Polaków (TNS OBOP dla KR D, październik 2009 r.).

Krajowy Rejestr Długów z siedzibą we Wrocławiu działa na podstawie ustawy o udostępnianiu informacji gospodarczych, pod bezpośrednim nadzorem Ministra Gospodarki.

Kontakt dla prasy:

Andrzej Kulik, Pełnomocnik Zarządu ds. PR, rzecznik prasowy KR D – tel. 661 948 058, fax (71) 78 50 318, e-mail: a.kulik@krd.pl

Andrzej Roter, Dyrektor Generalny KPF, tel. 503 144 525, e-mail: aroter@kpf.pl